



Published on *L'atelier Canson* (<https://www.lateliercanson.es>)

[Inicio](#) > Acrílica : Plato de peces de plata

[Volver a la lista de artículos](#) [1]

Acrílica : Plato de peces de plata



[Paso a paso](#) [5]

Puntúe este artículo

Give Acrílica : Plato de peces de plata 5/5 ?

Votar

Preparación del papel : ½ h **Tiempo de realización** : 3 h 30 **Secado entre las etapas** : 3 h **Nivel** : Intermedio

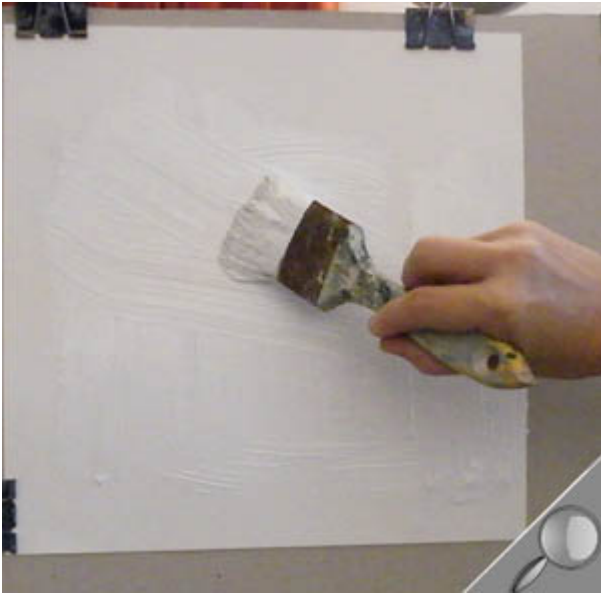
Auteur : A. Porteu



¿Las particularidades de la pintura acrílica? Su rapidez de secado y su extraordinarias capacidades de aplicación: gracias a estas dos propiedades, podrás jugar indefinidamente con los efectos de materia y de luz. Este ejercicio, muy completo, te permitirá explorar las mezclas de colores y las alternancias de texturas: de las satinadas a las empastadas.

Material

- **Papel:** Canson® 290g/m2 figueras® [6]
- **Colores acrílicos** negro, blanco, gris-cálido, azul ultramar, azul primario, azul ftalo, amarillo primario, amarillo de Nápoles, rojo primerio, rojo Burdeos, pardo, plata
- **Cuchillos, brochas y pinceles:** 1 cuchillo mediano, 1 brocha plana de unos 5 cm de ancho, 1 brocha plana mediana, 1 brocha redonda mediana, 1 pincel cola de bacalao mediano, 1 pincel plano fino, 1 pincel de punta fino
- **Accesorios:** gesso acrílico, 1 cúter, 6 platos de plástico, 1 esponja, 1 paño de tejido, 1 tabla de madera, 4 pinzas de dibujo, 1 bote de agua



Etapa 1

Preparar el papel.

- Con el cúter, corta la hoja con un formato 30x30 cm. Fíjala, utilizando las pinzas, a la tabla de dibujo.
- Recúbrela de una capa de gesso con la brocha plana gruesa. Procede en dos fases: primero verticalmente, de izquierda a derecha, y luego horizontalmente.
- **Deja secar durante 2h30.**



Etapa 2

Realizar la primera capa.

- En un plato, mezcla la misma cantidad de negro y de azul ultramar. Añade una pizca de blanco para aclararlo: obtendrás un color homogéneo, oscuro, azulado, de consistencia cremosa. No utilices demasiada pintura: la acrílica se seca muy rápido y trabajas con una superficie pequeña.
- Con la brocha plana gruesa, aplica una primera capa uniforme. Procede en dos fases: primero verticalmente, de izquierda a derecha, y luego horizontalmente. ¿El resultado no es perfectamente homogéneo? ¡Que no entre el pánico! esto dará aún más profundidad a tu obra.
- **Deja secar durante 1h00.**



Etapa 3

?

Dibujar el tema con pintura acrílica blanca.

Deposita una pequeña cantidad de blanco en un plato. Con el pincel plano, dibuja rápidamente la trama de la composición, sin ocuparte de los detalles. Para trazar el contorno del plato, utiliza uno de verdad colocándolo sobre el papel. El trazado no tiene por qué ser perfecto.

Truco: con la pintura acrílica ¡puedes borrar los errores! Frótalos con la esponja húmeda, pero bien escurrida. Trabaja inmediatamente en la zona que acabas de limpiar.



Etapa 4

Aplicar el color del fondo, alrededor del plato de peces.

- En un nuevo plato de plástico, deposita una dosis de plata y un poco menos de la mitad de esta última en gris cálido. Mezcla bien hasta obtener un color cremoso y homogéneo.
- Aplícalo en capas bastante gruesas, con el pincel cola de bacalao, alrededor del tema. Empieza por las partes inferior y laterales. Puedes añadir una pizca de plata a la mezcla para la parte superior: esto aportará luminosidad al conjunto.



Etapa 5

Pintar el plato de peces.

En otro plato de plástico, mezcla una dosis de plata, 1/3 de esta cantidad en blanco y 1/3 en gris cálido. Obtendrás una materia cremosa y homogénea.

1) El fondo del plato

Con el pincel plano fino, pinta con capas bastante gruesas. Aclara el pincel y sécalo perfectamente.

2) El contorno del plato

Vuelve a la paleta de la etapa 4 (el color de fondo): añade una pizca de pardo. Mezcla bien y luego aplica el color, con el pincel plano fino, sobre el trazado previo. Has resaltado tu plato de peces.



Etapa 6

Crear efectos de materia con el cuchillo.

Con el cuchillo mediano, alisa, en los lugares que elijas, el fondo del plato de peces: así le aportarás más brillo. Cuidado, no abuses del alisado, si no el plato perdería materia y resplandor.

Decora el borde derecho del plato: con la punta del mismo cuchillo, que habrás limpiado y secado previamente, forma pequeños empastes utilizando la mezcla que te ha servido para realzar el contorno del plato (etapa 5).



Etapa 7

?

Aplicar las masas azules.

En los bordes de un nuevo plato de plástico, coloca por separado amarillo primario, blanco, azul primario, azul ftalo y pardo. Efectúa tus propias mezclas en el centro del plato: tienes que obtener distintos matices de azul (piensa que: azul primario + pardo = azul oscuro; azul ftalo + amarillo primario + blanco = azul turquesa). También puedes utilizar el azul ftalo puro. Sólo hay que respetar una regla: prueba distintas recetas ¡y diviértete!

Aplica rápidamente cada color con el cepillo plano mediano: en cada pez, puedes combinar 2 o 3 azules. Piensa en dejar algunos trozos de azul oscuro. **Deja secar entre 5 y 10 minutos.**



Etapa 8

Aplicar las masas rojas.

En los bordes de un nuevo plato de plástico, coloca por separado rojo primario, amarillo de Nápoles, rojo Burdeos, pardo, negro y blanco. Efectúa tus propias mezclas con la brocha redonda mediana: tienes que obtener distintos matices que irán del rosa claro al violeta oscuro. Piensa que si mezclas los rojos con un poco de amarillo de Nápoles, les aportarás luminosidad. Si los combinas con una pizca de azul (de la etapa 7), obtendrás violeta.

Impregna rápidamente el pincel con las mezclas y aplícalas en capas gruesas. Procura dejar las zonas azules aplicadas anteriormente.



Etapa 9

Aportar volumen y realzar los peces.

- Vuelve a utilizar el plato de blanco (etapa 3) y añade una pizca de pardo, mezclando bien: aplica el color sobre el vientre de algunos peces con el pincel plano fino, con pinceladas horizontales pero ligeras. Los peces están ahora luminosos, relucientes, con volumen.
- En un nuevo plato de plástico, mezcla la misma cantidad de negro y de azul ftalo. Utiliza el pincel fino para redibujar los peces (contornos y escamas paralelas), sin delimitarlos totalmente: se saldrían de la composición.



Etapas 10

Para acabar, trabajar la materia.

Utiliza el cuchillo para retrabajar y alisar por zonas la pintura fresca, dejando empastes en algunas zonas.

Deja secar durante 24 horas para que el cuadro se tense? Una vez seca ¡enmarca tu obra!



Recordatorio

- No trabajes nunca con un pincel demasiado húmedo: cuando quieras cambiar de color, límpialo y sécalo con un paño limpio y seco antes de volver a utilizarlo.
- ¿Has cometido un error? ¡En la pintura acrílica, nada es irreparable! Moja la esponja y pásala (sin escurrirla demasiado) hasta dejar al descubierto la etapa anterior. Deja secar antes de proseguir el trabajo.

Productos sugeridos

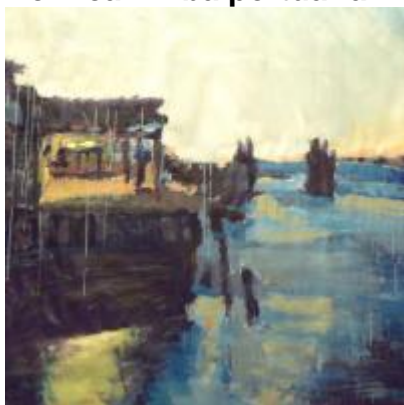
Canson® Acrylic



[VER ESTE PRODUCTO](#) ^[7]

También puede interesarle

Acrílica : Alba portuaria



Una temática de ambiente, como el alba portuaria, tratada en gran formato, te ofrece un terreno ideal para domesticar y jugar con las posibilidades cromáticas de la pintura acrílica.

[DESCUBRIR](#) ^[8]

Enlaces

[1] <https://www.lateliercanson.es/tecnicas/acrilica>

[2] [//twitter.com/share?url=https://www.lateliercanson.es/printpdf/476&text=Acrílica : Plato de peces de plata](https://twitter.com/share?url=https://www.lateliercanson.es/printpdf/476&text=Acrílica%3A%20Plato%20de%20peces%20de%20plata) <https://www.lateliercanson.es/printpdf/476> via @CansonPaper

[3] <https://www.lateliercanson.es/printpdf/476>

[4] <https://www.lateliercanson.es/print/476>

[5] <https://www.lateliercanson.es/paso-paso>

[6] <https://es.canson.com/oleo-acrilico/canson-figueras>

[7] <http://es.canson.com/oleo-acrilico/canson-acrylic>

[8] <https://www.lateliercanson.es/acrilica-alba-portuaria>